

Jaar 2017

SKW Sprundel



Inhoud

<i>Voorwoord</i>	4
<i>1. Organisatie</i>	5
1.1 Vernieuwing	5
1.2 Functie en taken	5
1.3 Werkwijze	6
1.4 Organogram.....	6
1.5 Bestuur	8
1.6 Uitvoeringsorganen	8
1.7 Relatie gemeente	8
<i>2. Nodig voor de activiteiten</i>	9
2.1 Vijf items.....	9
2.2 Vrijwilligers	9
2.3 Professionele krachten exploitatie.....	9
2.4 Welzijnswerker.....	9
2.5 Accommodatie	10
2.6 Geld	10
<i>3. Openstelling</i>	11
<i>4. Vormings- en ontwikkelingswerk</i>	11
4.1 Cursussen	11
4.2 Overig vorming- en ontwikkelingswerk	11
<i>5. Jeugd- en jongerenwerk</i>	12
5.1 Jeugd hoort er bij.....	12
5.2 Brede School	12
5.3 Naschoolse activiteiten (NSA)	12
5.4 We doen van alles club.....	13
5.5 Jeugdraad.....	13
5.6 Outreachend jongerenwerk	14
<i>6. Ouderenwerk</i>	15
6.1 Zorgnetwerk	15
6.2 Werkgroep Gebundelde Zorg.....	15
6.3 Ontmoeting en eenzaamheid	15
<i>7. Verenigingen</i>	17
7.1 Verenigingsraad	17
7.2 Beleef Sprundel	17
7.3 Bruisend Sprundel	17
<i>8. Wijken</i>	19

8.1 Wijkenoverleg	19
8.2 Buurtpreventie	19
8.3 Sprundels Hart.....	19
9. <i>Financieel verslag</i>	20
9.1 Begroting De Trapkes	20
9.2 Verklaring bij de cijfers.....	21

Voorwoord

In het laatste kwartaal van 2015 hielden we vier buitengewone bestuursvergaderingen om, samen met een organisatiedeskundige, het doel, de inhoud en de werkwijze van de stichting grondig onder de loep te nemen. We bespraken waar we naartoe willen, waarom en hoe.

Door De Kanteling en Wmo 2015 kreeg de instelling een ruimere taak. De naam, SKW Sprundel, dekt al lang de lading niet meer. Naast het ontplooiën van sociaal-culturele en educatieve activiteiten en het runnen van een dorps huis en sportzaal, zet onze stichting zich al jaren in voor leefbaarheid in het dorp. De stichting biedt gelegenheid tot ontmoeting, stimuleert burgerparticipatie, ondersteunt vrijwilligers, bevordert samenwerking en afstemming ter plaatse, draagt bij aan de veiligheid en prettig wonen in het dorp en heeft haar aandacht en activiteiten in het kader van zorg geïntensiveerd. In het kader van de Wmo zijn mensen eerst aangewezen op algemene voorzieningen, zoals onder meer dorps huis en SKW. Zo nodig komen daarna (duurdere) specifieke voorzieningen in beeld en vervolgens zo nodig individuele voorzieningen.

Ons werk vereist maatwerk en daarvoor moet men tussen de mensen in hun leefomgeving zijn, c.q. kennen en gekend worden. Wij werken dorpsgericht: investeren in een zorgzame en zelfdragende gemeenschap waarbij aandacht is voor kwetsbare groeperingen. Wij bevorderen zelfredzaamheid van groepen en individuen. Wanneer nodig en gewenst geven wij informatie, advies ondersteuning en zoeken bij problemen mee naar oplossingen. Onze stichting zou daarom beter Dorpswerk Sprundel kunnen gaan heten en onze welzijnswerker zou beter dorpsondersteuner of dorpswerker genoemd kunnen worden.

We gaan er vanuit dat uit de beschrijving van onze organisatie en activiteiten voldoende blijkt, dat gewerkt wordt aan sociale samenhang, afstemming, samenwerking, participatie en zorgen voor elkaar. Er is deels onderscheid in activiteiten voor jeugdigen, volwassenen en ouderen. Maar wij staan tevens voor een integrale aanpak, omdat de verschillende leeftijdsgroepen één gemeenschap vormen.

Door de worteling van onze instelling in de samenleving komen we tot activiteiten in veelvormigheid, die zich steeds aanpassen aan behoeften en omstandigheden.

Dit keer is in het Werkplan minder uitgebreid ingegaan op de inhoud van de activiteiten die onder de vleugels van SKW Sprundel ontplooid worden. Per activiteit is ook niet meer geraamd welke inzet van de welzijnswerker er waarom voor nodig is en de schatting per activiteit hoeveel uren vrijwilligers er in steken is niet geschat. Een en ander deden we in voorgaande jaren wel, maar vanuit de gemeente is daar nooit op gereageerd. De gemeente heeft ook nooit aangegeven welke van de in ons werkplan opgenomen activiteiten ze wel of niet nodig vindt.

Zelf weten we wel, wat er waarom nodig is. Overigens, verscheidene activiteiten, die ook in 2017 op het programma staan, zijn in eerdere werkplannen al uitvoerig beschreven.

Mochten er vragen zijn dan willen wij die graag beantwoorden.

Sprundel, 2 augustus 2016.

Bestuur stichting SKW Sprundel

1. Organisatie

1.1 Vernieuwing

In de laatste maanden van 2015 heeft het bestuur doelstelling, functie en taken van onze instelling tegen het licht gehouden. Samen met een organisatiedeskundige hadden we daartoe vier buitengewone bestuursvergaderingen. Aanleiding was de door de gemeente voorgenomen bezuiniging.

Op het gebied van welzijn, wonen en zorg is de laatste paar jaar veel veranderd en in beweging. Na De Kanteling en de komst van Wmo 2015 worstelen gemeenten, woningcorporaties, welzijns- en zorginstellingen met vragen over hun functie en taken op het gebied van welzijn, wonen en zorg. En zij zoeken naar wegen om daar in de veranderde situatie vorm aan te geven. Er moet omgeschakeld worden van aanbodgericht naar vraaggericht werken, van Top down naar Bottom up werken, van (be)heersen naar dienst verlenen.

We zijn in verscheidene dorpen buiten de gemeente gaan kijken hoe daar het welzijnswerk en de zorg nieuwe stijl georganiseerd zijn. SKW Sprundel bleek al een eind in de goede richting. Al jaren werken wij vraaggericht en dragen er toe bij dat deelnemers en gebruikers zoveel mogelijk zelfsturend worden.

Sociaal en cultureel werk en in dat kader signaleren, adviseren en faciliteren blijft bij het SKW belangrijk, maar het werkgebied van het SKW heeft zich in de loop der jaren uitgebreid. De instelling fungeert tevens als een dorpsraad en als aanjager en ondersteuner voor alles wat de leefbaarheid in het dorp kan verbeteren.

Doordat andere maatschappelijke organisaties meer op hun corebusiness teruggeworpen zijn, krijgt onze instelling meer welzijnstaken. En GGD en GGZ die meer op locatie moeten gaan werken doen op het SKW een beroep om te signaleren, te informeren en te faciliteren. De 'tweede lijn' kan zonder een sterke 'eerste lijn' niet goed functioneren en/of wordt overbelast.

Bovendien wordt verwacht dat er in het dorp vluchtelingen gehuisvest worden en bij integratie daarvan zien we voor ons ook een taak weggelegd.

Zoals de gemeente, mede op basis van de Wmo wil, bevorderen wij een sterke samenleving, vergroten de eigen kracht en maatschappelijke vaardigheden voor alle leeftijden en bieden ondersteuning en zorg.

Alles bijeen genomen dekt de naam SKW (Sociaal Cultureel Werk) de lading niet meer en is het werkterrein van de cultureel werker in de loop van de tijd ook sterk verbreed. Er wordt daarom overwogen om de naam te veranderen in Dorpswerk Sprundel en de cultureel werker voortaan dorpsondersteuner of dorpswerker te noemen.

1.2 Functie en taken

SKW Sprundel:

- draagt bij aan een levendige gemeenschap, waarin mensen oog hebben voor elkaar, en samen vorm geven aan het dorp en aan de leefbaarheid in het dorp.
- SKW Sprundel beheert gemeenschapshuis en sportzaal waarin mensen samenkomen voor ontmoeting, ontspanning, beweging en educatie.

SKW Sprundel brengt mensen en groepen samen, om:

- te signaleren en te onderzoeken wat er leeft en waaraan behoefte is

- samen initiatieven te nemen en te ontplooiën
- samenwerking en afstemming te stimuleren
- krachten in de samenleving optimaal ten dienste van die samenleving te benutten
- participatie, c.q. meedenken en doen, te bevorderen.

SKW Sprundel:

- Schept werk voor betaalde krachten, mensen met handicap (WVS) en in het kader van re-integratie
- Bevordert en ondersteunt vrijwilligerswerk
- Draagt er toe bij dat het aantrekkelijk leven, wonen en werken is in het dorp
- Bevordert een positieve uitstraling van het dorp
- Wil voorkomen dat Sprundel een naamloos, c.q. een slaapdorp wordt.

Dit leidt tot de volgende rollen van de stichting in de samenleving:

- Signaleren, onderzoeken en activeren
- Initiëren, adviseren en ondersteunen
- Verbinden, bemiddelen en coördineren
- Faciliteren (door beheer dat ten dienste staat van activiteiten)
- Uitvoeren van activiteiten waarin in de samenleving behoefte is en die door anderen niet opgepakt (kunnen) worden, o.a. voor jeugd, hulp/aandacht behoevende ouderen, mensen met beperking en alleenstaanden.

1.3 Werkwijze

Wij gaan voor dorpsgericht werken, c.q. investeren in een samenhangende, zorgzame en zelfdragende gemeenschap waarbij aandacht en zorg is voor de kwetsbare groeperingen. Onze stichting is van en voor de dorpsbewoners. De samenstelling van het SKW moet daarom een afspiegeling zijn van- en geworteld zijn in de samenleving.

De inwoners van alle leeftijden, jong en oud, vormen samen de gemeenschap. Wij kiezen daarom voor een integrale benadering en burgerparticipatie.

Wij bevorderen en streven naar samenwerking en afstemming van alle krachten die zich in het dorp voor de inwoners en het samen leven inzetten. Daarbij staat ons ook een dorpssteam (ook wijkteam genoemd) van professionele werkers voor ogen, zoals: maatschappelijk werker, wijkagent, BOA, gemeente, zorginstelling, woningcorporatie, pastor, SKW, GGD, GGZ, ouderenadviseur(s), wijkzuster, enzovoort.

Zonder een SKW als basisvoorziening kunnen betaalde tweedelijns werkers vooral 'brandjes blussen', terwijl aan de basis niks verandert, c.q. ook aan preventie weinig gebeurt.

In het kader van de Wmo worden mensen eerst gewezen op algemene voorzieningen (o.a. SKW), zo nodig kunnen ze daarna gebruik maken van (duurdere) specifieke voorzieningen en zo nodig daarna van individuele voorzieningen.

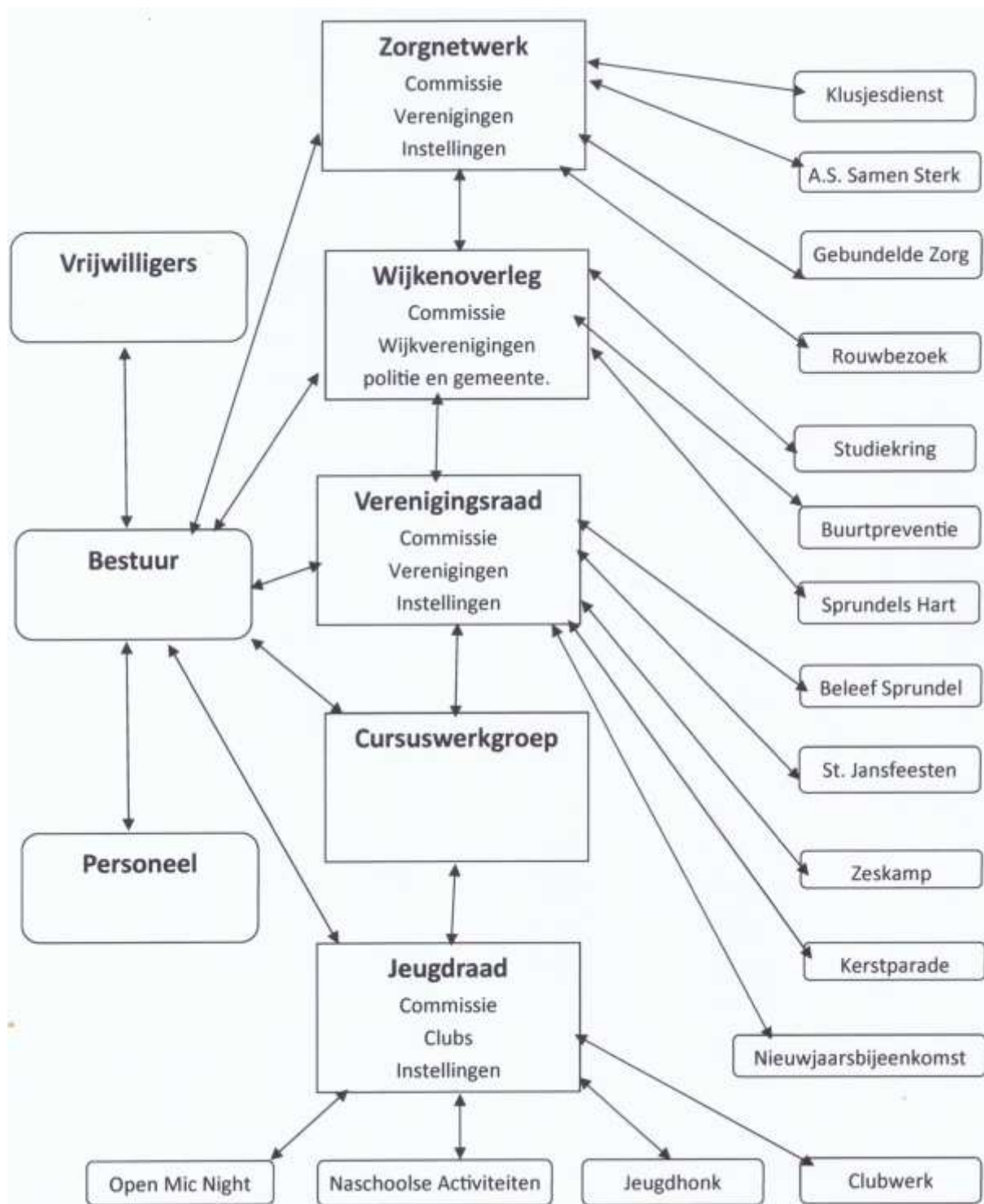
Ieder mens is uniek en iedere situatie is anders. Van onze instelling wordt maatwerk verwacht en daarvoor moet men vooral tussen de mensen en in hun situatie zijn, kortom: kennen en gekend worden. Dan komen signalen en behoeften het beste in beeld, alsmede de mogelijkheden om daar op in te spelen.

1.4 Organogram

Het organogram, op de volgende bladzijde, toont dat het bestuur - dat de eindverantwoordelijkheid draagt, beleidslijnen uitzet en voorwaarden scheppend werkt - is samengesteld uit vertegenwoordigers van de vijf uitvoeringsorganen, de vrijwilligers en het personeel. Ook zijn er dwarsverbanden tussen de uitvoeringsorganen: Netwerk voor

Ouderen, Wijkenoverleg, Verenigingsraad, Cursuswerkgroep en Jeugdraad. De buitenste vakjes zijn de werkgroepen en de pijltjes geven aan onder welk uitvoeringsorgaan of -organen de werkgroepjes ressorteren.

Via dit netwerk krijgt het signaleren van behoeften gestalte en door en binnen dit netwerk, waarbij alle relevante verenigingen en instellingen zijn aangesloten, worden afstemming en samenwerking bevorderd. In het netwerk zijn nu 90 vrijwilligers van SKW Sprundel actief.



1.5 Bestuur

Bij het schrijven dit werkplan is nog niet duidelijk of onze stichting in 2016 de financiële eindjes wel aan elkaar kan knopen. Het zwaard van Damocles dat per 1-1-2017 boven de stichting hing, een bezuiniging van € 100.000,- van de ca. € 300.000,- die de SKW's jaarlijks ontvingen, lijkt teruggebracht tot een bezuiniging van € 35.000,-. Desondanks dreigen voor SKW Sprundel door de onverwachte hoge meerkosten van de exploitatie van De Trapkes nog liquiditeitsproblemen.

In 2016 wordt gehoopt op een garantstelling door de gemeente, eventueel samen met Thuisvester. We hopen op medewerking van de gemeente om het mogelijk te maken meer te verdienen, zonder dat daar de plaatselijke ondernemers onder lijden. Onze voorstellen in deze beogen zelfs dat die ondernemers van meer activiteiten in en vanuit het dorpshuis kunnen profiteren. Ons streven is om, wanneer wij meer exploitatiemogelijkheden krijgen, geen buitengewone subsidie meer nodig te hebben.

Regulier vergadert het algemeen bestuur jaarlijks vijf keer en het dagelijks bestuur twaalf keer. Alle vergaderingen binnen de stichting zijn – voor zover het niet over personen gaat – openbaar. Op de jaarvergadering wordt aan de burgers verantwoording afgelegd en komen de plannen voor een volgende periode aan de orde. Altijd kan iedereen bij het bestuur en de bestuursleden terecht met vragen, suggesties en op- en aanmerkingen.

In het bestuur staan de vacatures jeugd- en jongerenwerk en wijkenoverleg open, andere bestuursleden nemen voor die werkgebieden de honneurs waar.

Via vakbladen en daartoe geëigende symposia en andere bijeenkomsten in gemeente en provincie houden we de ontwikkelingen op het gebied van welzijn-wonen-zorg bij.

1.6 Uitvoeringsorganen

Via bestuur, uitvoeringsorganen en werkgroepen is de stichting diep geworteld in de plaatselijke samenleving. Belangrijk doel van dat netwerk is signaleren van behoeften op plaatselijk terrein van welzijn, wonen en zorg. Via uitvoeringsorganen, werkgroepen en bestuur wordt, eventueel na nader onderzoek, ingespeeld op geconstateerde behoeften. Een hoofdtaak van de uitvoeringsorganen Jeugdraad, Zorgnetwerk, Verenigingsraad en Wijkenoverleg is ook het bevorderen en waar mogelijk gestalte geven van afstemming en samenwerking tussen groepen en organisaties die plaatselijk op sociaal, cultureel en maatschappelijk terrein actief zijn. Dit om de krachten ter plaatse in het sociaal domein optimaal te benutten ten dienste van de samenleving en de inwoners.

In Jeugdraad, Zorgnetwerk, Verenigingsraad en Wijkenoverleg heeft verder uitwisseling van ervaringen en informatie plaats. Deze organen dienen verder om op te komen voor de belangen van de clubs en organisaties die er in vertegenwoordigd zijn en hun doelgroep in het algemeen.

1.7 Relatie gemeente

De activiteiten van SKW Sprundel vallen binnen de Wet Maatschappelijke Ondersteuning (Wmo) en passen in de Sociale Structuurvisie en de Visie 2030 van de gemeente. De gemeenteraad heeft onderkend dat deze activiteiten van belang zijn en in het dorp wordt dit ook zo ervaren. SKW en gemeente zijn partners in het sociale domein.

Door subsidie betaalt de gemeente belangrijk mee aan de producten die door SKW Sprundel levert. Als de gemeente minder subsidie geeft verwachten wij ook dat ze aangeeft welke producten zij niet (meer) belangrijk vindt. Ook vinden wij het van belang dat de gemeente in de gaten houdt of zij van ons de gewenste output krijgt.

2. Nodig voor de activiteiten

2.1 Vijf items

Om tot activiteiten te laten plaatsvinden zijn nodig: vrijwilligers, welzijnswerker, professionele krachten voor exploitatie en administratie, accommodatie en geld. Kwantiteit, kwaliteit en capaciteit van vrijwilligers en professionals, alsmede functionaliteit van de accommodatie en de hoeveelheid geld, bepalen de kracht van ons werk.

2.2 Vrijwilligers

Vrijwilligers vormen de basis. Het sociaal-cultureel werk bestaat niet zonder vrijwilligers. In Sprundel doen honderden mensen vrijwilligerswerk. Momenteel zijn het er ongeveer 90 vrijwilligers binnen het SKW: Bestuursleden, kartrekkers bij de uitvoeringsorganen, vrijwilligers in het beheer, vrijwilligers die activiteiten uitvoeren en vrijwilligers in belangengroepen. Een vrijwilliger is iemand die uit vrije wil werkzaamheden verricht, buiten een vast dienstverband en onbetaald. Enkele vrijwilligers krijgen een vergoeding. In principe, zo zijn de regels bij SKW Sprundel, hoeft het vrijwilligerswerk de vrijwilliger geen geld te kosten. (De praktijk is vaak anders.)

2.3 Professionele krachten exploitatie

Om de accommodatie, met inrichting, te onderhouden en goed te laten functioneren zijn gekwalificeerde mensen nodig voor het schoonhouden, om onderhoud te plegen, om gasten te ontvangen en om de bar verantwoord te laten draaien. SKW Sprundel beschikt per week nu voor De Trapkes over 25 uren over een beheerder/conciërge en 9 uren over een huishoudelijk medewerker. En er is een 0-uren-oproepkracht voor huishoudelijk- en barwerk. Daarnaast is er in het dorps huis per week 24 uur een administratieve kracht en 18 uur een onderhoudsman vanuit het werkvoorzieningsschap werkzaam. Er werken, per week variërend tussen 12 en 30 uur, ook huishoudelijke krachten via het re-integratiehuis. In de praktijk blijkt dat er eigenlijk minimaal een kwart time beheerder/conciërge meer nodig is, zeker als we de mogelijkheid krijgen om de exploitatie te verbeteren. Vrijwilligers en additionele krachten in het beheer en onderhoud worden door de professionele krachten begeleid.

2.4 Welzijnswerker

SKW Sprundel heeft één welzijnswerker in dienst, die, zoals de zaken er nu voorstaan, in 2017 ook hand- en spandiensten in Schijf moet gaan verrichten.

De welzijnswerker draagt er toe bij dat de vrijwilligers en beroepskrachten zich inzetten om de doelstelling van de stichting te realiseren. Vanuit zijn deskundigheid helpt hij vrijwilligers om signalen uit de samenleving op te vangen, te interpreteren en/of nader te onderzoeken en om te zetten naar gewenste activiteiten (vraag en aanbod). Hij is een consulent voor vrijwilligers, vrijwilligersorganisaties en bewoners.

De welzijnswerker begeleidt (maatschappelijke) stagiaires, additionele krachten en als dat van belang is vrijwilligers. De welzijnswerker helpt mee om vrijwilligers te werven en het vrijwilligerswerk aantrekkelijk te maken en te houden. Het is een taak van de welzijnswerker om bewoners te activeren om zich op een of andere manier voor de gemeenschap in te zetten (maatschappelijk participatie). Een welzijnswerker moet met de mensen meedenken

en niet voor de mensen denken. Ook tot de taak van de welzijnswerker behoort informatieverstrekking aan de doelgroep via social media, de website en persberichten. De welzijnswerker onderhoudt contacten met voor het werk relevante doelgroepen, instanties en organisaties. En, om zijn taak goed te vervullen, houdt hij zich op de hoogte van voor het werk van de stichting belangrijke ontwikkelingen, zowel op micro- als macroniveau. Hij neemt deel aan het maandelijks teamoverleg, heeft maandelijks overleg met het dagelijks bestuur en elke twee maanden met het algemeen bestuur. Bedoeling is dat hij ook maandelijks overleg heeft met collega's uit de gemeente en een gemeenteambtenaar. In voorkomende gevallen vertegenwoordigt de agogisch medewerker de stichting naar buiten. Kortom: De cultureel werker is de spin in het web bij SKW Sprundel. Doordat hij van alle relevante zaken op de hoogte is, kan hij de nodige verbindingen leggen en vanuit zijn deskundigheid speelt hij in op wat, gezien de doelstelling van de stichting, in de verschillende situaties van belang is. De agoog heeft zorg voor een sterk en goed functionerend netwerk (web) en draagt er toe bij dat de activiteiten waaraan behoefte is, en die passen bij de doelstelling van de stichting, optimaal kunnen plaatshebben.

2.5 Accommodatie

SKW Sprundel zet zich in voor een goede huisvesting van het plaatselijk sociaal-cultureel werk. Vraag is of de stichting het dorps huis kan blijven exploiteren, want de kosten om het gebouw te beheren, schoon te houden en de energiekosten zijn aanmerkelijk hoger dan in het vorige gebouw.

Tevens beheert SKW Sprundel de sportzaal die naast het dorps huis staat. Belangrijke stelregel is dat de accommodaties, die SKW Sprundel beheert, ondergeschikt moeten zijn aan de activiteiten, c.q. het beheer moet zich zoveel mogelijk schikken naar de behoeften van de bevolking en de activiteiten die in het kader van de SKW-doelstelling belangrijk zijn.

2.6 Geld

Geld is nodig voor personeel, inrichting, materialen en apparatuur, vrijwilligers, organisatie en activiteiten. Er zijn gelukkig signalen dat de gemeente de subsidies voor openstelling, agogisch medewerker en activiteiten weer los wil koppelen. Daardoor neemt zij haar verantwoordelijkheid weer, c.q. kan sturend optreden. De korting op de subsidie per 1-1-2013 met 10% (voor ons ca. € 10.000,-) en het jarenlang niet indexeren van de subsidie blijft zwaar drukken.

Wij streven naar dekking van de huisvestingskosten door inkomsten van verhuur. Echter in 2015 kwam 30% meer door verhuur binnen, maar stegen de energiekosten met 150%.

Voor apparatuur kent SKW Sprundel reserveringen. Kosten van personeel, vrijwilligers en algemene organisatie moeten gedekt worden door subsidie en barinkomsten.

Alle plaatselijke sociaal-maatschappelijke gebruikers van de accommodatie zijn voor ons gelijk. We berekenen dubbele huur voor commercieel gebruik en kennen een tussenstap voor niet plaatselijke of semi-commerciële gebruikers. Voor activiteiten van de stichting zelf worden huisvestingskosten en consumpties doorberekend. Immers, niet het SKW, maar de gemeente subsidieert.

De accommodatie moet laagdrempelig zijn, dus: consumpties zijn in het gemeenschapshuis niet verplicht, koffie en thee/frisdrank zijn goedkoper dan alcoholhoudende drank. Frisdrank mede vanwege de jeugdige bezoekers en het alcoholmatigingsbeleid. In het jeugdhonk is geen alcoholhoudende drank verkrijgbaar. De prijzen van alcoholhoudende dranken zijn op het niveau van de plaatselijke horeca (geen concurrentie).

3. Openstelling

Het Dorpshuis moet van en voor de hele gemeenschap zijn. Iedereen - jong en oud, van arm tot rijk, met uiteenlopende interesses - moet er elkaar kunnen ontmoeten, zich thuis kunnen voelen en aan activiteiten mee kunnen doen.

Dorpshuis De Trapkes biedt onderdak aan vele verenigingen en clubs. De sfeer onderling is goed, er is begrip voor elkaar, er wordt samengewerkt en de zelfwerkzaamheid is groot. Dit moet zo blijven en dat vraagt aandacht.

De ruimten in het gebouw zijn in principe voor iedereen te gebruiken, geen enkele club kan een speciale claim op een ruimte leggen. De MFA moet open zijn wanneer daar behoefte aan is. In de praktijk betekent dat, dat het gebouw op werkdagen, als er mensen binnen willen zijn, altijd open is: 's morgens van 9.00 tot 12.00 uur, 's middags van 12.30 tot 17.00 uur en 's avonds van 18.00 tot 23.30 uur. In het weekeinde is het gebouw open als er activiteiten zijn. We vinden dat een dorpshuis zoveel mogelijk open moet zijn. Als daaraan behoefte blijkt willen moet het dorpshuis meer open stellen, bijvoorbeeld na een kerkdienst.

4. Vormings- en ontwikkelingswerk

4.1 Cursussen

Vanuit inwoners komen vragen naar cursussen die zij willen volgen en de Cursuswerkgroep doet ook zelf een aanbod. De Cursuswerkgroep bekijkt welke van de gewenste cursussen mogelijk zijn, of er docenten voor zijn, of de accommodatie er geschikt voor is, of de cursussen passen binnen de doelstelling van de stichting, enzovoort. Daarna wordt gepeild voor welk van die cursussen voldoende belangstelling is.

De cursussen voor volwassenen dienen in principe kostendekkend te zijn. De cursisten betalen de docent, de verbruikte materialen en de huur van de ruimte.

De docentenvergoeding is in principe gebaseerd op normen van de VML en wordt op het jaarlijks overleg met vertegenwoordigers van de andere cursuswerkgroepen van de SKW's in de gemeente vastgesteld.

Aan de cursussen kan iedereen deelnemen. De cursussen vergroten de maatschappelijke participatiemogelijkheden van de deelnemers en het sociale aspect speelt een voorname rol. De vrijwilligers van de Cursuswerkgroep verzorgen de organisatie van de cursussen. Er heeft afstemming plaats met het cursuswerk van de andere SKW's in de gemeente en er zijn ook contacten en vormen van samenwerking met het Kellebeekcollege en het ROC (o.a. bij werven en doorverwijzen).

De cursussen die voor het seizoen 2016-2017 op het programma staan zijn: Bloemschikken, Yoga, Spaans, Duits, Frans, Engels, Leesgroep, Houding- en bewegingsgym, Koken (van fijne keuken, tot Hollandse pot), Teken en Schilderen en Mandala.

4.2 Overig vorming- en ontwikkelingswerk

Incidenteel worden er informatie- of thema-avonden voor de bevolking georganiseerd over actuele onderwerpen. Ook de jaarlijkse dialectavond valt hieronder.

In de kookstudio kunnen ouderen samen hun potje koken.

De Cursuswerkgroep laat incidenteel workshops bloemschikken, onder meer voor Pasen en voor moederdag, workshops koken en hapjes maken en bij voldoende interesse ander workshops plaatshebben.

5. Jeugd- en jongerenwerk

5.1 Jeugd hoort er bij

SKW Sprundel vindt het van groot belang om te investeren in de jeugd, de toekomst van het dorp. Er bij mogen en willen horen, sociale cohesie, participatie: voor al deze begrippen geldt dat zij tot uiting moeten komen in de jeugdactiviteiten die in het dorp plaatshebben. Ingezet wordt op jeugdigen zelf mee laten denken en mee laten werken aan het realiseren van wat zij willen. Daar wordt op verscheidene manieren aandacht aan gegeven, bijvoorbeeld ook bij St. Jansfeesten, Kerstparade, Nieuwjaarsbijeenkomst, Zes van Sprundel, Zeskamp en andere activiteiten die onder meer door Verenigingsraad en (Wijken)overleg georganiseerd worden. Het streven is dat de jeugd het dorp de moeite waard vindt.

5.2 Brede School

Evenals de gemeente vindt SKW Sprundel een Brede School belangrijk. In een Brede School, ofwel Brede Dorpsvoorziening, werken school en welzijnswerk nauw samen en worden hun activiteiten op elkaar afgestemd. Volgend jaar zullen vertegenwoordigers van basisschool Vinkenbos, buitenschoolse opvang van Kober, de bibliotheek, preventiemedewerker van de gemeente en het SKW weer vier keer samenkomen om hun activiteiten op elkaar af te stemmen, informatie en signalen uit te wisselen, gebruik te maken van elkaars capaciteiten, mogelijke samenwerking te bespreken en samen activiteiten op te zetten. Vanuit zijn taak als netwerker zit de agogisch medewerker van het SKW die bijeenkomsten voor en verzorgt hij de verslagen. Een gezamenlijke informatiemarkt, gezamenlijk gebruik van de Nieuwsbrief van school en samen opzetten van ouderavonden, themabijeenkomsten en cursussen voor vrijwilligers in het jeugdwerk, is standaard geworden. Daarnaast wordt bij verscheidene andere activiteiten van elkaars capaciteiten gebruik gemaakt. Tussen de bijeenkomsten door hebben de partners daarom ook onderling de nodige contacten.

5.3 Naschoolse activiteiten (NSA)

De naschoolse activiteiten vinden plaats in het kader van de Brede School. Tot de doelgroep behoren de leerlingen van het basisonderwijs. Er blijkt behoefte aan activiteiten voor de jeugd die aansluiten aan schooltijd, mede omdat veel ouders beiden werken. Bedoeling is dat die activiteiten ook aansluiten aan hetgeen er op school gebeurt. Samen met de school wordt gekeken naar naschoolse activiteiten die passend zijn. En dat blijken sport, spel, creativiteit en muziek. Tijdens de activiteiten wordt de nadruk gelegd op samen spelen en samen werken. De regels zijn wat lossier, maar de docenten en vrijwilligers hanteren na school dezelfde normen en waarden als op school. Bij de activiteiten is er doorgaans een scheiding tussen onderbouw en bovenbouw. Wat de naschoolse activiteiten betreft wordt zoveel mogelijk samengewerkt met andere clubs voor de jeugd. Ook kinderen van de Buitenschoolse Opvang van Kober nemen aan de activiteiten deel.

Struikelblok is vaak dat vrijwilligers van die organisaties op het tijdstip van de naschoolse activiteiten – tussen 15.30 en 17.00 uur – moeten werken of naar school gaan. Dansstichting Carmencita verzorgt haar lessen deels aansluitend aan schooltijd. Als wekelijkse NSA-activiteiten kennen we nu: tekenen en schilderen voor de bovenbouw, gym voor meisjes en jongens van groep 3, 4 en 5 en “kookles”, gezonde gerechten klaar te maken. Het “kinderkoken” zal in 2017 plaats gaan vinden in het kader van de Brede School en het

project “de gezonde school” dat mede door gemeente en GGD wordt opgezet. Bij het begin van het schooljaar wordt bij voldoende belangstelling gestart met sport en spel voor groep 6, 7 en 8 en muziek en theater voor de basisschooljeugd.

We blijven proberen om een werkgroep van ouders te vormen, die de naschoolse activiteiten (bege)leidt. Agogische inzet is gericht op het samenspel met andere clubs, school, CJG, BSO, bibliotheek, opzet/ondersteunen werkgroep, waarborgen continuïteit en kwaliteit, contacten met docenten, vrijwilligers, ouders en deelnemers.

5.4 We doen van alles club

Deze kinderclub komt wekelijks (uitgezonderd schoolvakanties) op maandagavond bij elkaar. Het doel van de club is kinderen een leuke en zinvolle vrijetijdsbesteding te bieden. Daarbij worden de kinderen geleerd om samen te spelen en samen te werken, terwijl ze in aanraking komen met dingen die ze anders mogelijk niet zouden ontdekken. Dit gebeurt door een variëteit aan activiteiten die de leiding in samenspraak met de kinderen aanbiedt en die passen bij de mogelijkheden en belevingswereld van de kinderen. De deelnemers aan deze club zijn tussen acht en twaalf jaar. Het zijn voor het merendeel kinderen die in reguliere clubs buiten de boot vallen, door hun drukke gedrag of een vorm van autisme. We gaan in 2017 uit van twaalf deelnemers en daar hebben drie vrijwilligers hun handen vol aan. De agogische inzet is gericht op ondersteunen en coachen van de vrijwilligers.

5.5 Jeugdraad

De jeugd raad is samengesteld uit afgevaardigden van: SV Sprundel, Scouting, Carmencita, Estrella's, Muziekvereniging DHV-VHV, Muziekinstuif, naschoolse activiteiten, basisschool Vinkenbos en ouderraad school. De Jeugd raad vergadert vijf keer per jaar. Haar coördinerende commissie daarnaast ook vijf keer. Activiteiten worden in werkgroepen uitgewerkt.

De Jeugd raad stemt jeugdactiviteiten ter plaatse op elkaar af, behartigt belangen van de jeugd en de jeugdverenigingen, doet onderzoek naar en signaleert behoeftes van jeugd en probeert hierop in te (laten) spelen.

Onder auspiciën van de jeugd raad vinden informatievervalschafting aan- en werving en toerusting van vrijwilligers in het plaatselijk jeugd- en jongerenwerk plaats.

De Jeugd raad heeft zorg voor de huisvesting van het plaatselijk jeugd- en jongerenwerk, voldoende speelgelegenheden ter plaatse en zorgt voor gebruiksmaterialen die in het Sprundelse jeugdwerk door meerdere clubs te gebruiken zijn.

De jeugd raad verdeelt de subsidie die het SKW voor haar jeugd- en jongerenwerk beschikbaar heeft.

De Jeugd raad organiseert ook vereniging overstijgende activiteiten, zoals: Sprundel got talent, kluppebal met carnaval, straatspeeldag en roefeldag. Onder de jeugd raad ressorteert ook de Muziekinstuif, momenteel Open Mic Night genaamd. Onder begeleiding van een groepje jongeren maakt jeugd vanaf negen jaar op vrijdagavonden muziek en de jongeren zelf krijgen dan later op de avond muziekles van Geert Konings. Samen met de werkgroep Jeugdhonk laat de jeugd raad maandelijks een disco voor de basisschooljeugd, vanaf groep drie, plaatshebben.

De werkgroep Jeugdhonk bestaat voornamelijk uit vijftien- tot twintigjarigen. Elke vrijdagavond verzorgt die werkgroep een avond voor tieners, de ene week voor meisjes en jongens die in de brugklas zitten en de andere week voor jongeren uit groep twee en drie van het plaatselijk onderwijs.

Het kindervakantiewerk is, door te weinig belangstelling al twee jaar gestopt, maar er komen geen signalen dat het kindervakantiewerk gemist wordt.

Agogische inzet is gericht op contacten, signaleren, onderzoek en opzetten activiteiten, alsmede op advisering, begeleiding, werving en toerusting van vrijwilligers die de activiteiten opzetten en uitvoeren.

5.6 Outreachend jongerenwerk

Jongeren, ook zij die problemen veroorzaken en of problemen hebben, maken deel uit van de samenleving Sprundel. Als er bij het SKW signalen binnenkomen over (vermeende) jongerenoverlast of als er vanuit andere partijen (bijvoorbeeld buurtpreventie) behoeftes bij jeugd op straat gesignaleerd worden zal het SKW daarop inspelen. Bij gemelde overlast zoekt de welzijnswerker contact met de jongeren en met de mensen die overlast ervaren. Geprobeerd wordt, eventueel samen met andere instanties, tot een voor iedereen bevredigende oplossing te komen.

6. Ouderenwerk

6.1 Zorgnetwerk

Het Netwerk voor Ouderen heet tegenwoordig Zorgnetwerk. De naamsverandering ontstond omdat het netwerk zich vooral inzet om de krachten, die ter plaatse zorg en aandacht geven aan mensen die daaraan behoefte hebben, optimaal te benutten.

Het Zorgnetwerk bestaat uit afgevaardigden van de volgende vrijwilligers- en professionele organisaties: KBO Sprundel, Zonnebloem, Welzijnsgroep, Rouwbezoekgroep, Caritas, Wijkenoverleg, Steunpunt voor Ouderen, Maatschappelijk werk Traverse, Mantelzorg, Kruiswerk, GGZ en SKW Sprundel.

Het SKW is de regisseur. Het Netwerk draagt bij aan afstemming van de activiteiten van de diverse organisaties die zich met ouderenwerk en zorg bezig houden, behartigt belangen van de Sprundelse Ouderen, signaleert, informeert, adviseert, bekijkt waar hiaten in het Sprundelse ouderenwerk zitten en probeert hier oplossingen voor te vinden. De muziek- en zanggroep voor 50-plussers, die een paar jaar geleden onder het SKW van de grond kwam, is medio 2016 onder de naam My Generation zelfstandig geworden.

Geprobeerd wordt om de klussendienst, eind 2015 opgezet vanuit het Zorgnetwerk, uit te breiden.

Voor uitvoering van de activiteiten zien wij op de eerste plaats een taak weggelegd voor de plaatselijke KBO en het Steunpunt voor Ouderen. Het Netwerk komt 3 keer per jaar bijeen, daarnaast haar coördinatiecommissie nog 3 keer.

De agogische inzet is gericht op informatie verzamelen en geven, contacten leggen, samenwerking, afstemming en alles wat bijdraagt aan optimalisering van ouderenwerk en nodige zorg/aandacht.

6.2 Werkgroep Gebundelde Zorg

Na een onderzoek van de provinciale ondersteuningsorganisatie Zet en een bijeenkomst waarop alle organisaties die zich plaatselijk op het gebied van zorg inzetten zich aan elkaar voorstelden, is eind 2015 de Werkgroep Gebundelde Zorg Sprundel (WGZS) opgericht.

Deze werkgroep zet zich er voor in dat alle inwoners van Sprundel zo lang mogelijk kwalitatief goed thuis, c.q. in eigen dorp, kunnen blijven wonen en die zorg krijgen die ze nodig hebben. Uitgangspunten zijn: uitgaan van de behoeften en van het bestaande en samenspel tussen professionals en vrijwilligers. Er is gestart met het oriënteren. Daarvoor zijn bezoeken gebracht aan dorpen die op dit terrein successen boekten en zijn mogelijkheden in het eigen dorp zijn bekeken. Daarna is begonnen met het in kaart brengen van behoeften en knelpunten, alles in samenspel met Wijkenoverleg en Zorgnetwerk. In 2017 zal het onderzoek naar behoeften en knelpunten voortgezet worden en op basis van hetgeen geconstateerd wordt, worden er nadere stappen gezet.

Zorg moet op maat geleverd worden. Dat kan het beste als men elkaar kent en men van de situatie waarin de degene die zorg nodig heeft op de hoogte is. Daarom wordt zowel op wijkniveau als dorpsniveau gewerkt.

6.3 Ontmoeting en eenzaamheid

Een paar jaar geleden wees onderzoek uit dat in de gemeente Rucphen 35% van de inwoners 'matig eenzaam' is, van de 19-64 jarigen 5 % ernstig eenzaam en de 65 jaar en ouder zelfs

9% ernstig eenzaam. Die percentages dreigen te stijgen doordat ouderen langer thuis blijven wonen en er minder mogelijkheden zijn voor gesubsidieerde dagbesteding.

Een belangrijke functie van het SKW is eenzaamheid bestrijden door ontmoeting te bevorderen. Ontmoeting bevordert ook de sociale samenhang.

Een grote variëteit aan activiteiten wordt door verschillende verenigingen en instellingen ter plaatse georganiseerd. Een groot deel van die activiteiten vindt in het dorpshuis plaats.

Het SKW voegt daar nog een aantal activiteiten aan toe:

- Op werkdagen is iedereen 's morgens van 10.00 tot 12.00 uur, 's middags van 13.00 tot 16.30 en 's avonds vanaf 19.00 uur iedereen welkom om elkaar te ontmoeten, de krant of een tijdschrift te lezen, te internetten, te biljarten, te kaarten, te darten, te sjoelen, rummikub te spelen, enzovoort. 's Morgens noemen we het Koffietijd omdat een kop koffie dan maar € 0,80 cent kost.
- Wekelijks is er een handwerkmiddag die door ruim twintig dames bezocht wordt.
- Elke maand is er een activiteit van de alleenstaandens zoals Samen Sterk, die momenteel ook ruim twintig leden kent.
- Samen met het Steunpunt voor Ouderen is er een Studiekring waarin twaalf alleenstaande ouderen twee keer per maand bijeen komen en over allerlei onderwerpen praten.
- Onder leiding van Parochie en SKW is er een rouwbezoekgroep. Aan partners van overledenen Sprundelaren wordt rouwbezoek aangeboden.
- Eind 2015 is een Klusjesdienst opgericht. Voor mensen die dat niet meer kunnen verricht deze werkgroep kleine klusjes in en om het huis. Wanneer nodig wordt voor vervoer gezorgd. Als mensen willen wandelen of fietsen maar dat niet meer alleen kunnen wordt begeleiding gezocht. De aanschaf van een duo fiets wordt overwogen.

7. Verenigingen

7.1 Verenigingsraad

De Verenigingsraad is samengesteld uit afgevaardigden van de volgende Sprundelse verenigingen; wijkverenigingen Achter St Jan, De Branden en D'hei; Carmencita, De Zonnebloem, EHBO, Heemkundekring, Ondernemersvereniging, Vrouwen van Nu, Muziekvereniging DHV-VHV, Oranjecomite/Sint Nicolaascomite, KBO, Paardensportvereniging Sint Isidorus, SV Sprundel, Scouting, Gilde Sint Jan Baptist, Welzijnsgroep, Sprundel Vocaal, Speulend Sprundel, molenstichting en de Scouting. Ook Jeugdraad, Wijkenoverleg, Zorgnetwerk en Cursuswerkgroep zijn in de Verenigingsraad vertegenwoordigd.

Het doel van de Verenigingsraad is afstemming, samenwerking, belangenbehartiging, signalering, advisering, informatie en ervaringen uitwisselen. Binnen de verenigingsraad wordt bekeken waar samengewerkt kan worden, waar gebruik gemaakt kan worden van elkaars mogelijkheden en materialen etc. De welzijnswerker zorgt voor relevante informatie voor vrijwilligers en vrijwilligersorganisaties.

De Verenigingsraad komt drie keer per jaar bijeen, haar coördinatiecommissie daarnaast ook drie keer. Activiteiten worden verder uitgewerkt door werkgroepen.

7.2 Beleef Sprundel

Sprundel heeft meer te bieden dan menigeeen denkt. Het SKW wil er toe bijdragen dat dit getoond wordt. Dit kan de leefbaarheid bevorderen. Als inwoners zien dat wat hun dorp te bieden heeft, gaan ze van hun dorp houden en hebben er meer voor over. Dat komt de samenhang en de levendigheid in hun dorp ten goede en zal ook voor de ondernemers gunstig zijn. In voorgaande jaren is er door Open Deuren Dagen al aan die bewustwording gewerkt.

Na het bezoek van de koning en de koningin, 16-2-2016, en door de grote belangstelling voor de nieuwe MFA is het besef dat Sprundel heel wat te bieden heeft, echt gaan leven. De herinrichting van het Fatimapark en de omgeving van de MFA wakkeren die bewustwording verder aan.

Dit heeft er toe geleid dat vanuit de Verenigingsraad is de werkgroep Beleef Sprundel is opgericht. Daarin zijn vertegenwoordigd: Het SKW-bestuur, de ondernemersvereniging, de heemkundekring, de parochie en de molenstichting. Zij hebben plannen om, natuurlijk met de nodige hulp, "Sprundel op de kaart te zetten". In 2017 zal daar volop aan verder gewerkt worden.

7.3 Bruisend Sprundel

Bij de Verenigingsraad aangesloten clubs en instellingen laten al veel jaren achtereen de Sint Jansfeesten plaatshebben. Een driedaagse en dorpsmanifestatie waarvoor een werkgroep St. Jansfeesten is gevormd en waaraan de ondernemersvereniging met de St. Jansmarkt een bijzondere bijdrage levert.

Bij de Verenigingsraad en het Wijkenoverleg aangesloten verenigingen hebben een werkgroep Kerstparade gevormd. Op de laatste zaterdag voor 24 december presenteert die werkgroep, met medewerking van veel vrijwilligers en clubs een sfeervol kerstgebeuren: met

optredens, een kerstmannenloop, een 'verlichte' optocht, een feestelijk versierd plein met lekkernijen, optredens en een afterparty.

De Verenigingsraad laat op de eerste zondag na 2 januari een bijeenkomst plaatshebben waarop alle inwoners van het dorp elkaar een goed Nieuwjaar kunnen toewensen. Diverse plaatselijke verenigingen en clubs treden bij die bijeenkomst op met zang, dans en muziek. De plaatselijke ondernemersvereniging, parochie, SKW, muziekvereniging en Sprundel Vocaal zorgen voor een feestelijke aankleding, onder meer met een drankje en een hapje. Dit jaar is nieuw 'De Zes van Sprundel', een wielergebeuren waaraan iedereen mee kan doen met een aantal festiviteiten daaromheen. Het is niet zeker of dit evenement, in samenwerking met verenigingsraadslid FC Brabantia, in 2017 terugkomt. Het kan ook zijn dat er via de Verenigingsraad of anderszins nieuwe dorpsfestiviteiten ontstaan.

8. Wijken

8.1 Wijkenoverleg

Vertegenwoordigers van de Sprundelse wijkverenigingen komen drie per jaar bijeen om ideeën en ervaringen uit te wisselen en afspraken te maken. Tijdens dit overleg komen allerlei zaken betreffende leefbaarheid aan de orde, zoals: voorzieningen, speelgelegenheid voor de jeugd, buurtpreventie, zorg, inrichting van de wijken en het dorp, enzovoort. Buurtpreventie heeft ondertussen zijn plaats gekregen. „Zorg in de buurt” krijgt de laatste tijd extra aandacht. Voorzitter en vicevoorzitter van het Wijkenoverleg maken ook deel uit van de Werkgroep Gebundelde Zorg Sprundel. Wijkverenigingen kunnen aan ‘zorg in de buurt’ belangrijk bijdragen door te signaleren, te onderzoeken en ‘burenhulp’ te stimuleren. De wijkverenigingen organiseren gezamenlijk activiteiten die de sociale cohesie in het dorp bevorderen, zoals: biljartcompetitie, kaartavonden en dartscompetitie. Van belang voor het hele dorp zijn ook de Fietsvierdaagse die wijkvereniging 't Aarmend jaarlijks organiseert en de Wandelvierdaagse die wijkvereniging Achter de St. Jan elk jaar laat plaatshebben. In eigen kring komen wijkverenigingen tot uiteenlopende activiteiten, de ene wijkvereniging wat meer dan de ander. Sommige activiteiten worden door enkele wijkverenigingen samen georganiseerd, bijvoorbeeld de vieringen van sinterklaas en of carnaval, een dropping, bootvissen, enzovoort.

Hebben meerdere wijken belang bij een of andere zaak die de leefbaarheid aangaat, dan wordt in principe door die wijken samengewerkt. Al een paar jaar doen enkele wijkverenigingen mee aan NLdoet.

Kennen en gekend worden bevordert de leefbaarheid, participatie en zorg voor elkaar in wijk en dorp.

De wijk op de locatie tussen Rucphensebaan en Noorderstraat kent al enkele jaren geen wijkvereniging meer, maar heeft zicht dit jaar wel aangesloten bij Buurtpreventie.

8.2 Buurtpreventie

De bewoners, wijkverenigingen, politie, gemeente, woningstichting, jongerenwerk en sociaal-cultureel werk bestrijden samen criminaliteit, vandalisme, orderverstoringen, ergernissen en angst. Ze werken samen aan een prettige leefomgeving, c.q. een veilige en leefbare buurt. Elke wijkvereniging organiseert in de eigen wijk buurtpreventie. Op dorpsniveau wordt een en ander gecoördineerd en de gemeente coördineert de Buurtpreventie van de vijf dorpen.

In het kader van buurtpreventie legt SKW Sprundel, zo nodig, ook contacten met bewoners en overlast-gevende jongeren.

8.3 Sprundels Hart

De werkgroep Sprundels Hart heeft als doel: inbreng van direct belanghebbenden bij het maken van plannen, door de gemeente, betreffende de herinrichting van het dorpshart. Dit om te komen tot een optimale en breed gedragen inrichting van het dorpshart.

De werkgroep bestaat uit vertegenwoordigers van wijkverenigingen in het dorpshart, parochie, ondernemersvereniging, basisschool en SV Sprundel. Een vertegenwoordiger van de werkgroep zit in de gemeentelijke Ontwikkelingsgroep Centrumplannen Sprundel.

De werkgroep is in 2003 opgericht. Ondertussen is veel gerealiseerd. Afwerking van de omgeving van de MFA en herinrichting van de St. Janstraat vragen nog de nodige aandacht.

9. Financiën

9.1 Begroting

UITGAVEN		Begroting 2017	Exploitatie 2015
40xx	Agogisch Personeel met ziekteverzuimverz.	68.000,00	66.638,27
40xx	Beh. en huish. pers. pers. + ziekteverz. verz.	60.000,00	60.031,00
4004	WSW personeel	15.000,00	13.438,59
4006	Bar vrijwilligers	12.750,00	11.727,97
4011	Overige personeelskosten	2.500,00	2.553,87
4013	Overige verg. Personeel	216,00	215,80
4012	BNR loonadministratie	1.775,00	1.774,40
4015	Doorbelaste pers. Kst sportzaal	-3.350,00	-3.312,00
4017	Werkgeversvereniging	1.050,00	1.026,00
40xx	SUB TOTAAL PERSONEELSKOSTEN	157.941,00	154.093,90
4019	Ziekteverzuimverzekering: uitkering		-30.969,32
40xx	TOTALE PERSONEELSKOSTEN	157.941,00	123.124,58
4201	Huur Trapkes	0,00	0,00
4200/4205	Onderhoud inventaris/inrichting	1.000,00	878,37
4215	Verzekerings schade		-50,18
4220	Schoonmaakartikelen	1.450,00	1.844,12
4225	Overige reinigingskosten	1.200,00	1.192,21
4230	Electriciteit	10.000,00	10.605,91
4235	Gas	11.000,00	15.757,72
4240	Water	350,00	344,85
4245	Telefoon	0,00	173,38
4246	Office Plus (tel/internet/tv)	900,00	870,61
4250	Overige huisvestingskosten	2.200,00	1.285,00
4260	Belastingen/heffingen	1.550,00	1.599,21
4270	Verzekeringen	1.200,00	1.195,55
42xx	TOTALE HUISVESTINGSKOSTEN	30.850,00	35.696,75
4500	Porti/vracht/bezorg kosten	140,00	131,95
4505	Kantoor	925,00	917,66
4506	ICT	0,00	0,00
4510	Bestuurskosten	750,00	989,85
4535	Bestuurders aansprakelijkheidsverz	440,00	424,23
4511	Vrijwilligers algemeen	2.000,00	2.012,06
4515	Documentatie/abonnements	950,00	919,78
4521	Accountenz	1.800,00	1.714,28
4530	Representatie/Public relations	1.500,00	1.448,69
4540	Betalingsverschillen		-37,92
4546	Afboeken voorraad		50,69
4550	Reis- en verblijfkosten	0,00	29,23
4599	Overige algemene organisatiekosten	600,00	515,00
4610	Bankkosten	600,00	604,37
4620	Bankrente	-200,00	-295,02
4650	Niet verrekenbare BTW		2.280,47
45xx & 6xx	ALGEMENE ORGANISATIE KOSTEN + BANK	9.505,00	11.705,32
0905	Jeugdraad	350,00	435,55
0906	Jeugdhonk	200,00	966,02
0907	Brugklassers	400,00	693,75
	2 ^e en 3 ^e jaar voortgezet onderwijs	400,00	
	NSA tekenen en schilderen	400,00	
	NSA gym	400,00	
	NSA sport	400,00	
	NSA theater/toneel	400,00	
	NSA muziek	400,00	
	NSA Kinderkoken	200,00	

0910	Algemeen en diversen jeugdwerk	100,00	245,98
0961	Brede School	50,00	7,50
	Roefeldag	100,00	
	Straatspeeldag	100,00	
	Sprundel got talent	0,00	
0923	Jeugddisco en kluppebal	100,00	-36,39
0924	KinderVakantieWeek	0,00	176,03
094x	Naschoolse activiteiten algemeen	200,00	394,55
0935	Clubwerk	500,00	526,17
	Muziekinstuif Open Mic Night	300,00	
	Totaal subsidie jeugd- en jongerenwerk	5.000,00	3.409,16
	Verenigingsraad	0,00	
	Cursuswerk	0,00	
0951	Wijken	200,00	204,25
0952	Buurtpreventie	0,00	0,00
0953	Sprundels Hart	50,00	11,50
0956	Beleef Sprundel	150,00	0,00
0958	Rouwbezoekgroep	50,00	-40,25
0960/0970	Opbouwwerk Diversen Onvoorzien	75,00	33,00
0962	Klusjesdienst	125,00	200,75
0965	Dialectavond / V&O	0,00	56,70
0967	Sixties	0,00	-74,18
0971	Zorgnetwerk	200,00	931,30
	Alleenstaanden soos Samen Sterk	0,00	
	Studiekring ouderen	25,00	
0972	Werkgroep Gebundelde Zorg	0,00	0,00
0973	Nationale ouderendag	200,00	0,00
0974	Line-dance	0,0	100,00
0975	Studiekring ouderen	25,00	0,00
	Totaal overig subsidie activiteiten	1.075,00	1.423,07
09xx	Totaal subsidie activiteiten	6.075,00	4.832,23
ONTVANGSTEN			
8000	Buffet ontvangsten Trapkes	98.000,00	89.232,19
5000	Inkopen buffet Trapkes	-32.500,00	-28.763,97
5010	Buffet kosten	-1.650,00	-1.645,12
5011	Service abb. Kassa	-460,00	-460,00
		63.390,00	58.363,10
8030	Opbrengst diversen	5.000,00	1.368,11
8020	Verhuur Trapkes	30.000,00	27.641,28
8310	Subsidie	92.818,00	92.818,00
	Totale ontvangsten	192.208,00	180.190,49
	Totale uitgaven	204.371,00	175.358,88
	SALDO	12.163,00	4.831,61

9.2 Verklaring bij de cijfers

Personeel

De kosten van agogisch personeel zijn hoog, mede omdat de kosten van de ziekteverzuimverzekering, na ziekte van de agogisch medewerker vanaf 2015 met ca. € 3000,- per jaar gestegen is.

Graag zien wij dat de subsidie voor de welzijnswerker door de gemeente geormerkt wordt. De vrijwilligerskosten beheer zijn gestegen doordat in 2016 is gestart met Koffietijd in de morgenuren.

Huisvestingskosten

Nadat nodige energiebesparende maatregelen getroffen zijn verwachten we in 2017 bijna € 5000,- minder aan energie kwijt te zijn dan in 2015.

De post belastingen en heffingen kan nog zo'n € 900,- dalen als ons verzoek om de OZB kwijt te schelden gehonoreerd wordt. Wij zijn een ANBI-instelling.

Overige huisvestingskosten stegen € 900,- omdat de kosten van brandalarmcontrole erbij gekomen zijn.

Activiteiten

De activiteiten waarbij 0,00 staat moeten zichzelf bedruipen.

Door ziekte van de welzijnswerker stagneerden het jeugdwerk in 2015 enigszins. De naschoolse activiteiten (NSA) willen we nu uit gaan breiden met muziek, theater/toneel en sport. Bij de NSA zijn de huurkosten en de subsidie die andere plaatselijke jeugdclubs krijgen richtinggevend voor het geld dat het SKW er op toelegt.

Voor de Werkgroep Gebundelde Zorg (WGZS) zijn in de reguliere begroting geen kosten opgenomen. Exclusief de inzet van de welzijnswerker denken we daar in 2017 € 3000,- voor nodig te hebben. We hopen dit geld, plus de kosten van de inzet van de welzijnswerker, te verkrijgen door aanmerking als pilotproject via de gemeente.

De start van de WGZS is in 2015 betaald via het Zorgnetwerk. Ook de kosten van de Nationale Ouderendag werden in 2015 via het Zorgnetwerk betaald.

Inkomsten

We verwachten dat de verhuur in 2017 € 5.000,- meer op zal brengen dan in 2015. Daarmee kunnen we dan, zoals ons streven is, de geraamde huisvestingskosten dekken.

Onder 'opbrengst diversen' vallen de arrangementen bij uitvaarten, rondleidingen en andere speciale gelegenheden.

Vooralsnog wordt uitgegaan van het subsidiebedrag dat we de laatste jaren van de gemeente kregen.

Opmerking

Omdat wij integraal werk voorstaan hebben wij geen behoefte aan de gemeentelijk jongerenwerker en zien wij voor ons een rol weggelegd bij de integratie van statushouders. Om deze en al onze andere plannen te kunnen verwezenlijken hebben wij wel een fulltime welzijnswerker nodig. Wij vragen de gemeente daarom een fulltime welzijnswerker te subsidiëren. Daarmee zouden onze financiële problemen opgelost zijn.